

Magdalena Czyżykowska

Uniwersytet Technologiczno-Przyrodniczy w Bydgoszczy

**ROLA DORADZTWA WE WSPIERANIU PROGRAMÓW
ROLNOŚRODOWISKOWYCH W GOSPODARSTWACH ROLNYCH
WOJEWÓDZTWA KUJAWSKO-POMORSKIEGO**

*THE ROLE OF AGRICULTURAL CONSULTANCY IN SUPPORTING
OF THE AGRI-ENVIRONMENTAL PROGRAMS IN FARMS
OF KUYAVIAN-POMERANIAN PROVINCE*

Słowa kluczowe: doradztwo rolnicze, rolnictwo zrównoważone, pakiet „Ochrona gleb i wód”, WPR
Key words: agricultural consulting, sustainable agriculture, measure „Soil and water protection”, CAP

JEL codes: Q15

Abstrakt. Skoncentrowano się na roli doradztwa rolniczego we wspieraniu programów środowiskowych w gospodarstwach rolniczych województwa kujawsko-pomorskiego. Oceniono powszechność wdrożenia pakietów „Rolnictwo zrównoważone” (RZ) i „Ochrona gleb i wód” (OGiW) programu rolnośrodowiskowego (PRŚ) w latach 2004-2015. Skłonność rolników do uczestniczenia w programach rolnych WPR zależy przede wszystkim od ich wpływu na koszty, przychody i w rezultacie dochody. Usługi doradcze mogą ograniczyć koszty transferu i zachęcić do stosowania instrumentów wpływających na środowisko. Przeprowadzone badania wykazały jednak, że brak wiedzy i umiejętności oszacowania skutków ekonomicznych wdrażania określonych pakietów środowiskowych w poszczególnych grupach gospodarstw rolniczych oraz motywacji produkcyjno-środowiskowych rolników utrudnia skuteczne doradztwo i efektywne wdrażanie programów chroniących podstawowe zasoby gospodarki.

Wstęp

Zasoby gleby, wody i różnorodność biologiczna roślin, zwierząt i mikroorganizmów stanowią podstawę biogospodarki. Rolnictwo jest działem gospodarki wykorzystującym naturalne zasoby środowiska, ale jednocześnie kształtującym to środowisko. W konsekwencji zauważono, że rolnictwo ma ogromny wpływ na stan środowiska na obszarach wiejskich i możliwości w zakresie korzystania z niego. Przy racjonalnym zagospodarowaniu zasobów środowiska przyrodniczego mogą one stanowić znaczące źródło w generowaniu szerokiego zakresu dóbr środowiskowych [Chyłek, Rzepecka 2011, FAPA 2009]. W celu zapewnienia trwałego i zrównoważonego rozwoju zostały utworzone w ramach wspólnej polityki rolnej (WPR) różne programy środowiskowe, umożliwiające rolnikom podejmowanie działań środowiskowych na terenie własnego gospodarstwa [Woś, Zegar 2002, Krzyżanowska, Tur 2008, Majewski 2008].

Program rolnośrodowiskowy to najważniejsze działanie prośrodowiskowe realizowane w ramach Programu Rozwoju Obszarów Wiejskich (PROW). Zdecydowanie powinno się ono przyczynić do realizacji celów środowiskowych [Bołtromiuk 2011, Sadłowski 2011]. Program ten wdrażany jest na terenie całego kraju i jest adresowany do najszerzej grupy rolników. Warunkiem dużego potencjalnego wpływu programu jest jego masowe wdrożenie i znaczny poziom transferowanych kwot. Program rolnośrodowiskowy wymaga od rolników zmiany praktyk rolniczych w zamian za płatności. Wsparcie finansowe stanowi swego rodzaju wynagrodzenie za generowanie środowiskowych dóbr publicznych [Bałtromiuk, Kłodziński 2011]. Z wstępnego rozpoznania problemu wynika, że nie wszyscy potencjalni beneficjenci programu rolnośrodowiskowego korzystają z tego wsparcia. Reakcja rolników może być zróżnicowana w zależności od stosowanych metod produkcji i wielkości obszarowej gospodarstw [Bołtromiuk 2010, Niewęglowska 2005].

W kontekście przedstawionej problematyki główny nacisk kładzie się na zaangażowanie kadr doradczych na rzecz współpracy z rolnikami w kwestii stosowania instrumentów środowiskowych i jednoczesnego zachowania opłacalności [Wiatrak 2006, Kujawiński 2009]. Znalazło to wyraz w rozporządzeniu Rady UE nr 1782 z 29 września 2003 roku, które nakłada na każde państwo członkowskie Unii Europejskiej (UE) konieczność stworzenia krajowych systemów doradztwa rolniczego.

Celem pracy była próba odpowiedzi na pytanie, czy ośrodki doradztwa pełnią ważną rolę we wspieraniu programu rolnośrodowiskowego w gospodarstwach rolnych. W szczególności, czy zachęcają do stosowania instrumentów wpływających na środowisko oraz pomagają przy poprawnej ocenie kosztów i przychodów wdrażania wybranych pakietów programu rolnośrodowiskowego w danym gospodarstwie. Analizowano powszechność wdrożenia pakietów „Rolnictwo zrównoważone” (RZ) i „Ochrona gleb i wód” (OGiW).

Material i metodyka badań

Przedmiotem badań była rola doradztwa rolniczego we wdrażaniu programów środowiskowych w gospodarstwach rolniczych. Badania zostały przeprowadzone na terenie województwa kujawsko-pomorskiego, które jest jednym z lepiej rozwiniętych pod względem rolniczym w Polsce. Dane zebrano w okresie od listopada 2013 roku do lutego 2014 roku techniką wywiadu kwestionariuszowego w celowo dobranej grupie 116 doradców terenowych zatrudnionych w 19 powiatowych zespołach doradztwa rolniczego¹.

Na podstawie danych udostępnionych przez Agencję Restrukturyzacji i Modernizacji Rolnictwa w Warszawie² wyliczono udział gospodarstw uczestniczących w działaniu „Program rolnośrodowiskowy” (pakiet: RZ, OGiW) w kampanii 2004-2015 w odniesieniu do ogółu gospodarstw uprawnionych do korzystania ze wsparcia. Zastosowano metody analizy szeregów statystycznych, metody analizy pionowej i poziomej, a także wizualizację przy pomocy wykresów.

Wyniki

Jak zaznacza Tomasz Pajewski, jedną z głównych funkcji biogospodarki ma być zmniejszenie negatywnego oddziaływania produkcji na środowisko naturalne. Funkcja ta doskonale wpisuje się w założenia rolnictwa zrównoważonego [Pajewski 2014, s. 182]. W 2011 roku z wsparcia pakietu rolnictwo zrównoważone korzystało 52,4 tys. gospodarstw, co stanowiło 3,35% gospodarstw rolnych o powierzchni powyżej 1 ha UR w Polsce [Czyżykowska 2012]. W 2015 roku udział ten wzrósł do 8,87% gospodarstw rolnych. W stosunku do ogółu uprawnionych (1,5 mln gospodarstw powyżej 1 ha), wartość ta ma jednak znaczenie symboliczne. W ujęciu regionalnym największy udział gospodarstw objętych pakietem RZ był w województwie kujawsko-pomorskim – 44,55% gospodarstw, natomiast najmniejszy – w województwie śląskim – 1,79% gospodarstw powyżej 1 ha.

W programie rolnośrodowiskowym w ramach PROW 2004-2006 oraz PROW 2007-2013 największą popularnością cieszył się pakiet OGiW [Barwicki 2007, Bołtromiuk 2011, Brodzińska 2009, Czyżykowska 2012]. Wykonana analiza wykazała, że w latach 2013-2015 zainteresowanie pakietem OGiW zmniejszyło się z 19,42 do 16,44% ogółu uprawnionych do korzystania ze wsparcia. Największym udziałem gospodarstw realizujących pakiet OGiW charakteryzowały się województwa pomorskie – 45,38% i kujawsko-pomorskie – 40,89% gospodarstw. Z kolei najmniejszy udział odnotowano w województwach małopolskie – 5,00% i śląskie – 5,22% gospodarstw.

Pomimo że w programie rolnośrodowiskowym dużą wagę przywiązuje się do ochrony obszarów wiejskich, to biorąc jednak pod uwagę obecny zasięg realizacji wybranych pakietów programu

¹ W Kujawsko-Pomorskim Ośrodku Doradztwa Rolniczego w Minikowie według stanu na 30 września 2013 r. zatrudnionych było 127 doradców terenowych.

² Wniosek z 7.06.2016 r. o ponowne wykorzystywanie informacji publicznej – znak sprawy DAiS-WWZiIP-ZUI.0163.238.2016.MG, z zakresu programu rolnośrodowiskowego PROW 2007-2013. Pakiet 1. „Rolnictwo zrównoważone oraz pakiet 8. „Ochrona gleb i wód, zgodnie z ofertą z dnia 27 czerwca 2016 r., dotyczącą warunków ponownego wykorzystywania informacji publicznej.

na terenie całego kraju jego działanie jest niewielkie. Zobowiązania do realizacji konkretnych szczegółowych zadań, w zależności od wybranych pakietów programu rolnośrodowiskowego, a jednocześnie zachowanie nieraz wysokich wymogów w gospodarstwie mogą hamować rozwój gospodarstw, wręcz prowadząc do ekstensyfikacji produkcji. Z tego względu poszczególne pakiety programu nie są odpowiednie do wdrażania we wszystkich gospodarstwach rolnych.

Rolnictwo zrównoważone, to produkcja bardziej precyzyjna, wymagające od rolnika doświadczenia i wszechstronnej wiedzy, m.in. w łatwości i szybkości diagnozowania objawów chorobowych i potrzeb pokarmowych. Wysoki udział gospodarstw realizujących pakiet RZ w województwie kujawsko-pomorskim prawdopodobnie był wynikiem wysokiego poziomu kwalifikacji rolników [Zalewski 2006]. Z kolei pakiet ochrona gleb i wód polega na siewie międzyplonów, które trzeba pozostawić na polu na zimę, a dopiero po 1 marca przeorać. Z powodu wiosennej uprawy, można doprowadzić do przesuszenia gleb szczególnie słabych i lekkich czy opóźnić wiosenne siewy roślin następczych. W tym kontekście można upatrywać zmniejszenie liczby rolników zainteresowanych realizacją pakietu OGiW w ostatnich latach.

Dlatego jeżeli dopłaty z tytułu spełniania dodatkowych funkcji środowiskowych nie będą przynosić odpowiednich korzyści finansowych, to w przypadku gospodarstw rozwojowych, nie będą one podejmowane. Z kolei, gdy produkcja będzie nieefektywna, to może nastąpić porzucenie ziemi. Szczególnie znaczenie ma to w gospodarstwach nierozwojowych, dla których dopłaty z tytułu działań na rzecz środowiska mogą przynosić dodatkowe korzyści finansowe [Brodzińska 2009, Boltromiuk 2011, Vercammen 2011]. Zatem doradcy powinni ukierunkowywać swoje działania na skuteczną i efektywną pomoc rolnikowi przy uwzględnieniu uwarunkowań funkcjonowania danego gospodarstwa rolnego.

Wśród badanych doradców specjalizujących się głównie w technologii produkcji było 63%, w ekonomice i przedsiębiorczości 59%, w WPR i funduszach unijnych 58% oraz w programie rolnośrodowiskowym 48%. Najmniej zaś było doradców zajmujących się ekologią i ochroną środowiska (19%) oraz innymi specjalizacjami (8%) niewymienionymi w kwestionariuszu wywiadu. Wykształcenie wyższe miała zdecydowana większość badanych – 89%, a tylko 11% średnie. Przeważały osoby w wieku 30-39 lat oraz 49-50 lat, odpowiednio po 30%. Kolejną pozycję zajęły dwie grupy wiekowe do 29 lat (15%) i powyżej 60 lat (13%), najmniej zaś było doradców w wieku 40-49 lat (12%).

Z badań wynika, że główna rola doradców terenowych zatrudnionych w Kujawsko-Pomorskim Ośrodku Doradztwa Rolniczego w Minikowie polegała na informowaniu rolników o możliwości korzystania ze środków pomocowych w ramach poszczególnych pakietów programu rolnośrodowiskowego. Świadczy o tym fakt, że województwo kujawsko-pomorskie charakteryzowało się największym udziałem gospodarstw realizujących pakiety RZ i OGiW. Na istotną rolę ośrodków doradztwa rolniczego w informowaniu o programie rolnośrodowiskowym zwracał uwagę także Bartosz Mickiewicz [2011]. Jednak dalsza analiza wykazała, że doradcy nie doradzali rolnikom uczestnictwa w poszczególnych pakietach programu rolnośrodowiskowego po kompleksowej analizie skutków ekonomicznych ich wdrożenia.

Doradców zapytano o ocenę, jak wdrożenie wybranych pakietów programu rolnośrodowiskowego wpłynęło na zmianę kosztów, przychodów i dochodów w gospodarstwach rolników, z którymi współpracowali w ostatnim roku. Doradca miał udzielić odpowiedzi w zależności od grupy gospodarstw³: małe, duże, ekstensywne i intensywne. Na pytania odpowiadali doradcy terenowi specjalizujący się w programach rolnośrodowiskowych, jak i pozostałych specjalizacji. Jednak odpowiedzi obydwu grup doradców w kwestii oceny skutków wdrażania wybranych pakietów programem były zbliżone. Tylko 12% doradców potrafiło wykorzystać swoją wiedzę i doświadczenie do analizy sytuacji występujących w poszczególnych gospodarstwach. Nieco lepiej wypadli pod tym względem doradcy rolnośrodowiskowi (20%). Jednak zdecydowana większość doradców,

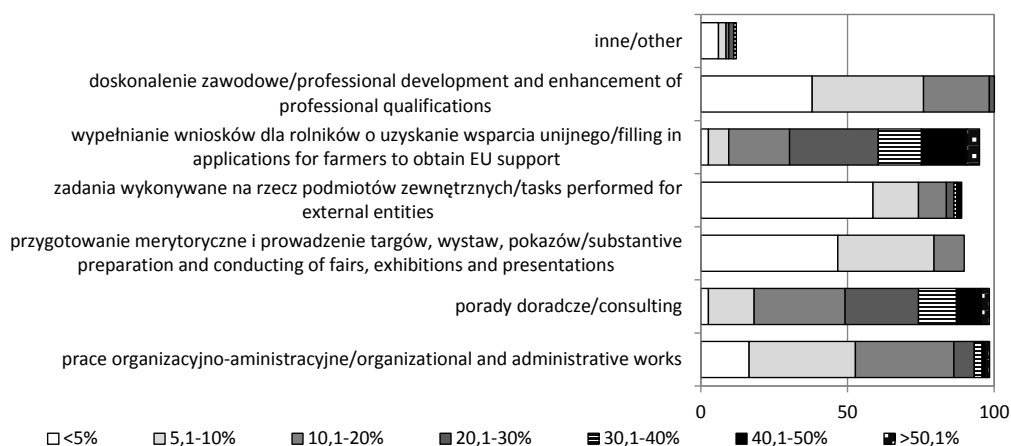
³ Małe – duże (poniżej i przeciętnego poziomu w gminie powyżej średniego obszaru w gminie), ekstensywne – intensywne (natężenie stosowanych środków produkcji m.in. nawozów, środków ochrony roślin, pasz itp. w przeliczeniu na ha użytków rolnych w stosunku do przeciętnego poziomu w gminie).

zarówno rolnośrodowiskowych (62%), jak i pozostałych specjalizacji (65%) nie umiała ocenić skutków ekonomicznych wdrażanych pakietów. Ponad 18% doradców rolnośrodowiskowych oraz 23% doradców z pozostałych specjalizacji nie udzieliło odpowiedzi na pytanie.

Przyczyn takiego stanu rzeczy należy upatrywać przede wszystkim oceniając strukturę pracy doradców. Stwierdzono, że dla 30% badanych osób zadania związane z wypełnianiem wniosków dla rolników o uzyskanie wsparcia unijnego, opracowanie biznesplanów, planów nawozowych, przygotowanie dokumentacji w ramach np. zasady wzajemnej zgodności tj. *cross-compliance*, pakietów programu rolnośrodowiskowego, prowadzeniem rachunkowości zajmowało największą część czasu (20,1–30%) (rys. 1).

Zdecydowanie niekorzystne było również to, że porady doradcze (np. rozmowy bezpośrednie, telefoniczne, wymiana wiadomości drogą e-mailową, wizyty w gospodarstwie) dla 31% badanych doradców zajmowały zdecydowanie mniej czasu, bo tylko od 10,1-20% z całego posiadanego zasobu czasu. Jeszcze mniej czasu (od 5,1-10%) doradcy przeznaczali na doskonalenie zawodowe (np. udział w szkoleniach, konferencjach, seminariach, pokazach, targach, konkursach, demonstracjach, olimpiadach) i podwyższanie kwalifikacji zawodowych (np. studia kolejnego stopnia, studia podyplomowe, kursy) – 38% badanych oraz na prace organizacyjno-administracyjne (np. składanie sprawozdań, rozliczanie delegacji, udział w naradach ODR, uczestnictwo organizacyjno-techniczne w przygotowaniu targów, wystaw, pokazów, konferencji, szkoleń, olimpiad, konkursów, kursów) – 36% badanych. Podobna liczba osób (38%) oceniła, że na podnoszenie własnych kompetencji przeznaczyła jeszcze mniej, bo tylko do 5% czasu z całego zasobu swojej aktywności zawodowej. W grupie czynności zawodowych do 5% czasu dominowały zadania wykonywane na rzecz podmiotów zewnętrznych (np. MRWiR, instytutów badawczych, uczelni rolniczych, ARiMR, urzędów gmin, powiatów, marszałka, wojewody) – 59% respondentów oraz przygotowanie merytoryczne i prowadzenie targów, wystaw, pokazów, konferencji, szkoleń, seminariów, olimpiad, konkursów, kursów oraz opracowanie instrukcji wdrożeniowych, materiałów popularyzacyjnych do wydawnictw – 47% doradców.

Badania wykazały, że dla większości doradców (80%) z ogółu udzielanych porad najwięcej stanowiły porady indywidualne, a zdecydowanie mniej grupowe (20%). Wśród porad indywidualnych dla zdecydowanej większości doradców (40%) rozmowy bezpośrednie były najczęstszą formą porad (rys. 2). Z kolei porady w gospodarstwie były rzadszą formą pracy doradców. Dla

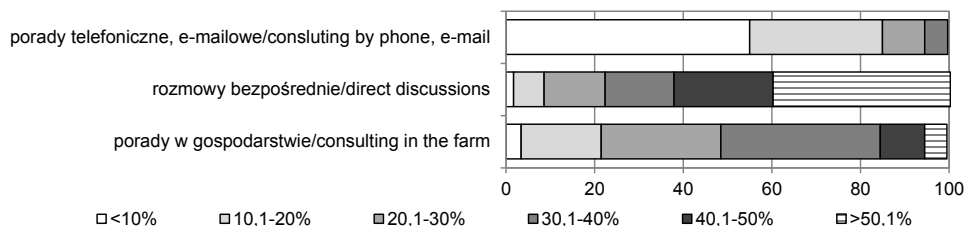


Rysunek 1. Struktura czynności zawodowych doradców terenowych K-P ODR w Minikowie

Figure 1. Structure of professional activities of field advisors of K-P ODR Minikowie

Źródło: opracowanie własne

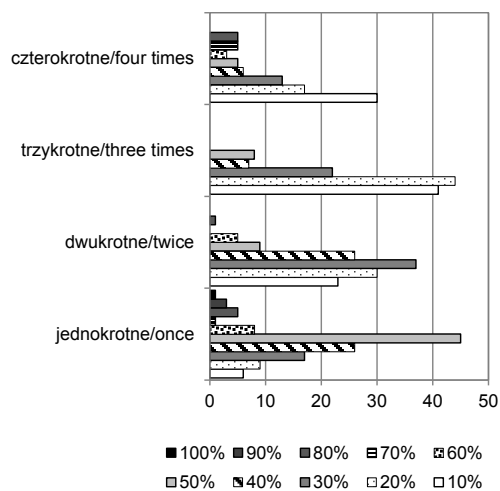
Source: own study



Rysunek 2. Struktura porad doradczych udzielanych przez doradców terenowych K-P ODR w Minikowie
Figure 2. Structure of consulting given by field advisors of K-P ODR Minikowo

Źródło: opracowanie własne

Source: own study



Rysunek 3. Częstotliwość wizyt doradczych u rolników przez doradców terenowych K-P ODR w Minikowie
Figure 3. Frequency of consulting visits of field advisors at farmers of K-P ODR Minikowo

Źródło: opracowanie własne

Source: own study

od 50,1-100 ha. Żaden doradca nie wskazał współpracy z gospodarstwami o wielkości obszarowej od 1-5 ha, 5,1-10 ha oraz powyżej 100 ha.

Ze względu na metody produkcji stosowane w gospodarstwie zdecydowana większość doradców (85%) współpracowała z gospodarstwami o intensywnych metodach produkcji. Z gospodarstwami ekstensywnymi deklarowało współpracę zaledwie 15% badanych doradców.

Sklonność rolników do uczestniczenia w wybranych pakietach programu rolnośrodowiskowego zależała przede wszystkim od ich wpływu na koszty, przychody i w rezultacie dochody w różnych grupach gospodarstw. Biorąc pod uwagę obecny zasięg realizacji pakietów programu rolnośrodowiskowego, pozostają one tylko deklaracją i zapisem w aktach prawnych oraz rozporządzeniach. Brak wiedzy i umiejętności oszacowania skutków ekonomicznych wdrażania określonych pakietów rolnośrodowiskowych w poszczególnych grupach gospodarstw rolniczych oraz motywacji produkcyjno-środowiskowych rolników utrudnia skuteczne doradztwo i efektywne wdrażanie programów rolnośrodowiskowych.

zdecydowanej większości badanych (55%) najmniej czasu zajmowały porady telefoniczne, e-mailowe oraz inne nie wymienione w kwestionariuszu. Ponadto dla 45% badanych doradców jednokrotne porady doradcze u rolników w gospodarstwie w ostatnim roku stanowiły aż 50% z ogółu wszystkich wizyt (rys. 3).

Jednym z istotnych powodów, w zasadzie wymuszonych wizyt doradczych, była lustracja pól oraz konieczność prowadzenia rachunkowości rolnej w ramach systemu Polski FADN, jak również opracowywania planów środowiskowych. Dla 44% badanych zaledwie 20% wizyt stanowiły pobyty trzykrotne, a dla 30% doradców tylko 10% stanowiły czterokrotne wizyty w gospodarstwie.

Z przeprowadzonych badań wynika, że doradcy współpracowali głównie z rolnikami gospodarstw obszarowo większych – od 20,1-30 ha (41% badanych). Z kolei z właścicielami gospodarstw od 10,1-20 ha współpracę deklarowało 25% badanych doradców, a nieco mniej (19% badanych) z gospodarstwami od 30,1-40 ha i od 40,1-50 ha (11% badanych). Zaledwie 4% doradców miało kontakt z gospodarstwami

Podsumowanie

Badania wykazały śladowe zainteresowanie rolników dwoma podstawowymi pakietami programu rolnośrodowiskowego. Łączna liczba gospodarstw realizujących pakiet RZ w latach 2004-2015 w Polsce wyniosła niespełna 8,87%, a w przypadku pakietu OGiW 16,44%. Najmniejsze zainteresowanie wymienionymi programami środowiskowymi wystąpiło w województwach o małym przeciętnym obszarze gospodarstwa. Z kolei największe zainteresowanie było w województwie kujawsko-pomorskim, gdzie łączna liczba gospodarstw objętych pakietem RZ wyniosła 44,55%, a pakietem OGiW 40,89% gospodarstw.

Badania wykazały, że główna rola doradców z Kujawsko-Pomorskiego ODR w Minikowie polegała na informowaniu rolników o możliwości korzystania ze środków pomocowych, a nie na ocenie skutków ekonomicznych wdrożenia programu. Tylko 12-20% doradców potrafiła wykorzystać swoją wiedzę i doświadczenie do analizy sytuacji występujących w poszczególnych gospodarstwach. W strukturze pracy doradców dominowały zadania związane z wypełnianiem wniosków dla rolników o wsparcie unijne. Doradcy koncentrowali się głównie na współpracy z gospodarstwami obszarowo większymi o intensywnych metodach produkcji. Porady w gospodarstwie były rzadką metodą pracy doradców, a jednym z istotnych powodów, w zasadzie wymuszonych wizyt doradczych była lustracja pól z tytułu szacowania szkód oraz konieczności prowadzenia rachunkowości rolnej w ramach systemu Polski FADN, jak również opracowywania planów rolnośrodowiskowych.

Literatura

- Barwicki Jan. 2007. „Rolnictwo zrównoważone a wykorzystanie unijnych środków wsparcia infrastruktury wsi i produkcji rolnej w latach 2004-2006”. *Problemy Inżynierii Rolniczej* 1: 105-115.
- Bołtromiuk Artur. 2010. „Środowiskowe efekty wspierania rozwoju obszarów wiejskich z funduszy unijnych”. *Postępy Nauk Rolniczych* 2: 71-92.
- Bołtromiuk Artur. 2011. Zrównoważony rozwój wsi i rolnictwa w kontekście Wspólnej Polityki rolnej Unii Europejskiej. [W] *Natura 2000 jako czynnik zrównoważonego rozwoju obszarów wiejskich regionu Zielonych Płuc Polski*, red. A. Bołtromiuk, M. Kłodziński, 49-76. Warszawa: IRWiR PAN.
- Brodzińska Katarzyna. 2009. „Kierunki i perspektywy rozwoju programu rolnośrodowiskowego w Polsce po 2013 roku”. *Woda-Środowisko-Obszary Wiejskie* 9 (3/27): 5-18.
- Chylek Eugeniusz K., Rzepecka Monika. 2011. „Biogospodarka – konkurencyjność i zrównoważone wykorzystanie zasobów”. *Polish Journal of Agronomy* 7: 3-13.
- Czyżykowska Magdalena. 2012. „Ocena wpływu wybranych programów wspólnej polityki rolnej na rolnictwo w Polsce w latach 2004-2011”. *Roczniki Naukowe Ekonomii Rolnictwa i Rozwoju Obszarów Wiejskich* 99 (2): 33-44.
- FAPA. 2009. *Koncepcja dóbr publicznych w dyskusji o przyszłości Wspólnej Polityki Rolnej*. Warszawa: FAPA.
- Krzyżanowska Krystyna, Tur Paweł. 2008. „Szkolenie kandydatów na doradców rolno środowiskowych w opinii uczestników”. *Zagadnienia Doradztwa Rolniczego* 4: 29-40.
- Kujawiński Wenancjusz. 2009. „Usługi w zakresie dostosowania gospodarstw rolnych do wymogów instrumentu wzajemnej zgodności”. *Zagadnienia Doradztwa Rolniczego* 1: 21-41.
- Majewski Edward. 2008. *Trwały rozwój i trwałe rolnictwo. Teoria i praktyka gospodarstw rolniczych*. Warszawa: Wydawnictwo SGGW.
- Mickiewicz Bartosz. 2011. „Wybrane opinie rolników z terenu polski północno-zachodniej na temat wdrażania i funkcjonowania programów rolnośrodowiskowych w ich gospodarstwach”. *Ochrona Środowiska i Zasobów Naturalnych* 47: 173-184.
- Niewęglowska Grażyna. 2005. Wsparcie polskich gospodarstw rolnych położonych na obszarach o niekorzystnych warunkach gospodarowania. [W] *Sytuacja ekonomiczna i aktywność gospodarza różnych grup polskich gospodarstw rolniczych. Wstępne wyniki badań*, red. W. Józwiak, 7-69. Warszawa: IERiGŻ-PIB
- Pajewski Tomasz. 2014. „Biogospodarka jako strategiczny element zrównoważonego rozwoju”. *Roczniki Naukowe SERiA* XVI (5): 179-184.

- Rozporządzenie Rady UE nr 1782 z z dnia 29 września 2003 r. ustanawiające wspólne zasady dla systemów wsparcia bezpośredniego w ramach wspólnej polityki rolnej i ustanawiające określone systemy wsparcia dla rolników oraz zmieniające rozporządzenia (EWG) nr 2019/93, (WE) nr 1452/2001, (WE) nr 1453/2001, (WE) nr 1454/2001, (WE) nr 1868/94, (WE) nr 1251/1999, (WE) nr 1254/1999, (WE) nr 1673/2000, (EWG) nr 2358/71 i (WE) nr 2529/2001/2003 r.
- Sadłowski Adrian 2011. „Płatności obszarowe jako instrument polityki ochrony środowiska”. *Journal of Agribusiness and Rural Development* 4 (22):145-151.
- Vercammen James. 2011. “Agri-Environmental Regulations, Policies, and Programs”. *Canadian Journal of Agricultural Economics* 59 (1): 1-18.
- Wiatrak Andrzej Piotr. 2006. „Wizja i misja doradztwa rolniczego jako wyznaczniki struktury organizacyjnej jednostek doradczych”. *Zagadnienia Doradztwa Rolniczego* (1): 39-49.
- Woś Andrzej, Zegar Józef S. 2002. *Rolnictwo społecznie zrównoważone*. Warszawa: IERiGŻ-PIB.
- Zalewski Lesław. 2006. Główne źródła wysokiego poziomu rozwoju rolnictwa w województwach: wielkopolskim i kujawsko-pomorskim w świetle wyników spisów rolniczych w latach 2002 i 2005. [W] *Rolnictwo i wieś w krajowej oraz wojewódzkich strategiach rozwoju społeczno-gospodarczego Polski do 2020 roku*. red. W. Michna, 104-125. Warszawa: IERiGŻ-PIB.

Summary

The paper focuses on the role of agricultural consulting in supporting environmental programs in farms of the Kujawy-Pomerania province. It analyzes the universality of implementation of the packages of sustainable agriculture (SA), as well as soil and water protection (SaWP) of the environmental management scheme (EMS) in the years 2004-2015. The analysis showed a little interest of farmers in the discussed environmental management activities. The tendency of farmers to participate in agricultural schemes of the CAP depends primarily on their impact on costs, revenues and earnings, as a result. Consulting services can reduce the transfer costs and encourage to use the instruments that affect the environment. The studies showed, however, that the lack of knowledge and skills to estimate the economic impact of the implementation of specific environmental packages in each group of farms, as well production and environmental motivation of farmers hinder effective consulting and efficient implementation of environmental programs.

Adres do korespondencji
mgr inż. Magdalena Czyżykowska
Uniwersytet Technologiczno-Przyrodniczy w Bydgoszczy
Zakład Ekonomiki i Doradztwa w Agrobiznesie
ul. Kordeckiego 20, 85-225 Bydgoszcz
tel. (52) 340 80 61
e-mail: mczyzykowska@utp.edu.pl