

A turizmus szerepe a Mátravidéken

DÁVID LÓRÁNT – TÓTH GÉZA

Kulcsszavak: turizmus, Mátra, idegenforgalmi statisztika.

ÖSSZEFOGLALÓ MEGÁLLAPÍTÁSOK, KÖVETKEZTETÉSEK, JAVASLATOK

A Mátra településeinek jó része társadalmi-gazdasági problémákkal küzd, melyeket jól jellemez az elvándorlás, a magas munkanélküliség, alacsony vállalkozássűrűség, illetve jövedelem. Az Észak-magyarországi Régióban végzett kutatásainkban már korábban megállapítottuk ezeket a tényeket.

A Mátravidék fejlődésének egyik alapja lehetne az idegenforgalom/turizmus, de megállapítható, hogy kereskedelmi szálláshely-ellátottság tekintetében lakosság-arányosan jelentősen elmarad a vidéki átlagtól, tehát fejlesztésekre van szükség. Véleményünk szerint elsősorban a meglévő 3 és 4 csillagos szállodák minőségi fejlesztését szükséges végrehajtani. Ha a Mátravidék turizmusa dinamikus fejlődésnek indul, a minőségi szálláshelyek férőhely-kapacitásának növelése is indokolt lesz (bővítések, új szállodák építése). Gyöngyös város esetében mindenképpen szükséges a férőhelybővítés is, hiszen jelenleg a városban nincs 4 csillagos szálloda (jelenleg is egyedül csak a 3 csillagos belvárosi Hotel Opál fejlesztése szerepel az elképzelésekben).

A minőségi fejlesztési problémák mellett további gond, hogy a meglévő vonzerők mellett bizonyosan kevés az igazi turisztikai attrakció a térségben, azoknak a turisztikai termékeknek a száma, amelyek ide vonzzák és itt tartják a turistákat. Ezek bővítése is időszerű, a jövőt meghatározó sarkalatos kérdés.

A harmadik fontos fejlesztendő terület a szolgáltatók együttműködésének elősegítése klaszterek és hálózatok, valamint a Turisztikai Desztinációs Menedzsment (TDM) szervezetek megalakításával.

A MÁTRAVIDÉK LEHATÁROLÁSA

Elemzésünk első lépéseként a Mátravidék településeinek lehatárolását végeztük el. Ebben a vonatkozásban a természetföldrajzi határokat igyekeztünk megfeleltetni a közigazgatási határokkal. Térinformatikai program (ArcView 3.2) segítségével a Mátravidék középtáj által érintett településeket tekintettük a vizsgálati körbe tartozó településnek. Valamennyi olyan település lehatárolásra került, melynek közigazgatási területéből egy kis rész a jelzett természetföldrajzi egység része. Így a lehető legpontosabb lehatárolást nyertük a Mátra településeit illetően. A statisztikai körzetbeosztás, illetve kistérségi szerveződések alapján még több település is fi-

gyelemben vehető a Mátrához kapcsolódóan, így több mint 80 önkormányzatot kapcsolhatunk be a vizsgálatba.

Forrásként a KSH és az Önkormányzati Minisztérium legfrissebb meglévő és hozzáférhető, feldolgozott adatait használtuk (*KSH és ÖM, 2000-2008*). A lehatároláshoz szükséges alaptérképként a *Földmérési és Távérzékelési Intézet* által elkészített hivatalos, OTAB térinformatikai adatbázist használtuk (1. ábra).

Vizsgálatunk eredményeként 64 települést határoltunk le, melyek össznépessége 2009. január 1-jén 180 075 fő volt. E népesség 22,3%-a 2000 fő alatti, 31,7%-a 2000–5000 fős, 16,3%-a 5000–20 000 fős, míg 29,7%-a az ennél nagyobb városokban, Hatvanban és Gyöngyösön lakott.

I. ábra

A vizsgált települések köre**A VIZSGÁLT TELEPÜLÉSEK FONTOSABB JELLEMZŐI**

A Mátra településeinek mind általános, mind idegenforgalmi bemutatását a továbbiakban a települések adatainak az országos, valamint a – Budapest nélkül számított – vidéki átlaggal¹ való összehasonlításával végezzük (1. táblázat).

A térség népsűrűsége jelentősen meghaladja a vidéki átlagot, de ezen belül jelentős különbségek fedezhetők fel. A népesség 11%-a 50 fő/km² alatti, 31%-a 50 és 100 fő/km² közötti, míg a fennmaradó 58%-a ennél sűrűbben lakott településeken él.

I. táblázat

A térség néhány jellemző adatának bemutatása

Mutatók	Mátra	Vidéki átlag	Országos átlag
Népsűrűség, 2009.01.01. (fő/km ²)	99,4	89,9	107,8
Vándorlási egyenleg 1000 lakosra, 2008	-6,1	-0,8	–
Munkanélküliségi arány, 2008 (%)	8,5	8,1	7,2
Hosszú távú munkanélküliek aránya, 2008 (%)	51,5	51,3	50,8
Kereskedelmi szálláshelyek férőhelyei 1000 lakosra, 2008	24,1	31,5	30,1
Működő vállalkozások 100 lakosra, 2007	5,2	6,0	6,8
Egy főre jutó jövedelem, 2007 (Ft)	692 717	722 816	783 438

Forrás: KSH

¹ A vidéki átlag alkalmazását az indokolta, hogy Budapest – mint más gazdasági vonatkozásban is – jelentősen kiemelkedik hazánkban idegenforgalmi szempontból, így a vizsgált terület vonatkozásában kedvezőbb megoldás a Budapest nélküli, vidéki átlaggal való összehasonlítás.

A térség társadalmi-gazdasági folyamatainak lényeges fokmérői a nagyarányú elvándorlás, a vidéki átlagnál is magasabb munkanélküliség. Mindössze 7 olyan település van, ahol a munkanélküliségi arány² 5%-nál kisebb; 34, ahol 5-10% közötti; 14, ahol 10-15% közötti, valamint 9, ahol ennél nagyobb. A legnagyobb munkanélküliségű település 2008-ban a vizsgálati területen Terpes 33,6%-kal. A munkanélküliség alapvető strukturális problémáit jelzi az a tény is, hogy a hosszú távú, 180 napon túl munkanélküliek aránya a munkanélkülieken belül igen magas, némileg még a vidéki átlagnál is.

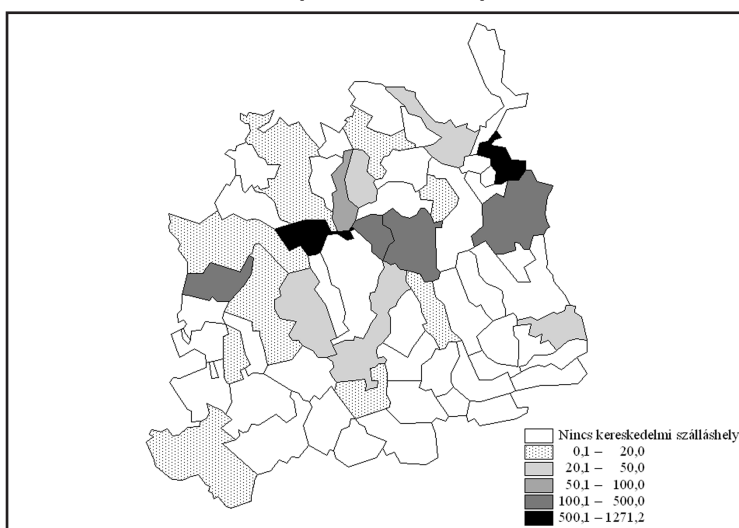
A térség fejlettségi viszonyait mutatja, hogy a 100 lakosra jutó vállalkozások száma jelentősen elmarad a vidéki átlagtól, s hasonlóan lemarad az egy főre jutó jövedelem is. Az egy főre jutó jövedelem vonatkozásában megállapítható, hogy a 64 település közül 53 fejletlenebb, mint a vidéki átlag. A fennmaradó 11 település közül, a 2007-es adatokat figyelembe véve, Gyöngyös a legfejlettebb, mintegy 25%-kal jobb helyzetben van, mint a vidéki átlag.

A MÁTRA LEGFONTOSABB IDEGENFORGALMI MUTATÓINAK ALAKULÁSA 2000-2008 KÖZÖTT

A térség idegenforgalmi folyamatainak vizsgálata tekintetében bázisviszonyszámokat számoltunk, s ezek tükrében elemeztük a legfontosabb folyamatokat. Az elmúlt 9 év folyamán, a 2000-es év adatát bázisnak tekintve, a Mátrában a vendégek száma mintegy 5,2%-kal csökkent a kereskedelmi szálláshelyeken. Ez a folyamat elmentés az országos 29%-os, valamint a vidéki átlag 28%-os bővüléséhez viszonyítva. Ha a visszaesés összetevőit elemezzük, akkor megállapítható, hogy az leginkább a külföldi vendégforgalmat érintette. A 2000-es adathoz képest 2008-ban a belső vendégek száma 3,8%-kal, míg a külföldieké mintegy 25%-kal csökkent. Ez évben a külföldi vendégek aránya a Mátrában csupán 5,1% körül volt, szemben az országos átlag 46, illetve a vidéki átlag 26,5%-ával.

2. ábra

Kereskedelmi szálláshelyek szállásférőhelyei 1000 lakosra, 2008



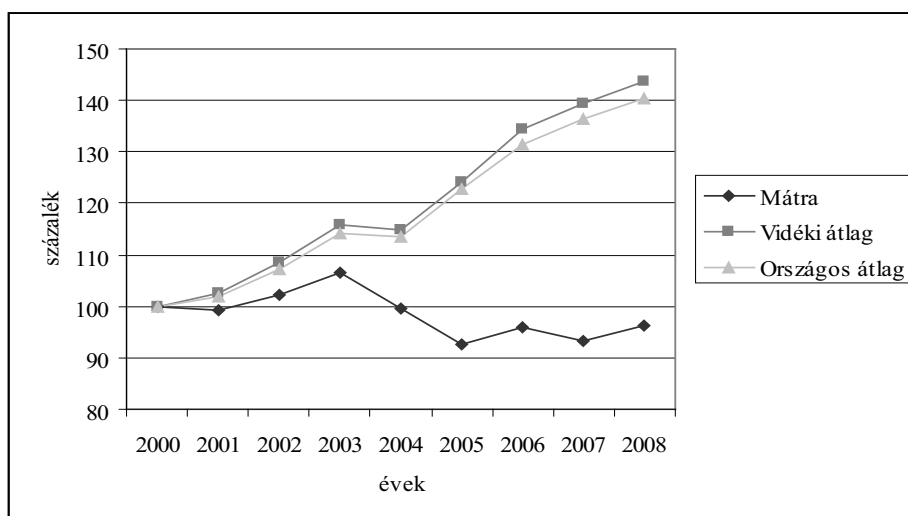
² Regisztrált munkanélküliek száma a munkavállalási korú népesség százalékában.

A vizsgálati időszak során a vendégéjszakák tekintetében némileg még rosszabb a helyzet a Mátra kereskedelmi szálláshelyein, 2008-ra ugyanis már mintegy 10,2%-os csökkenés történt a 2000-es értékhez képest, szemben az

országos 8,7 és a vidéki 3,5%-os növekedéssel (3.- 4. ábra). A Mátrában sajnos az elmúlt időszakban mind a belföldiek, mind a külföldiek által eltöltött vendégéjszakák száma csökkent (előbbi 9,5, utóbbi 19,8%-kal).

3. ábra

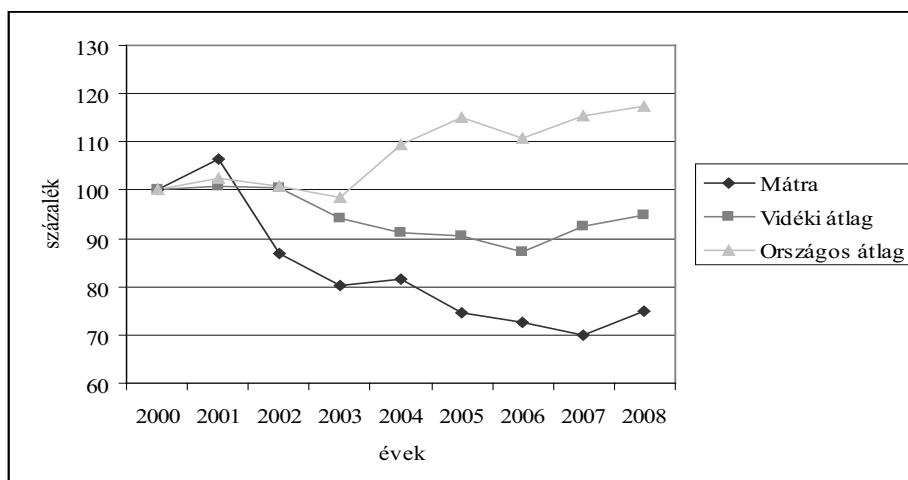
A belföldiek által eltöltött vendégéjszakák számának alakulása a kereskedelmi szálláshelyeken (2000=100)



Forrás: KSH

4. ábra

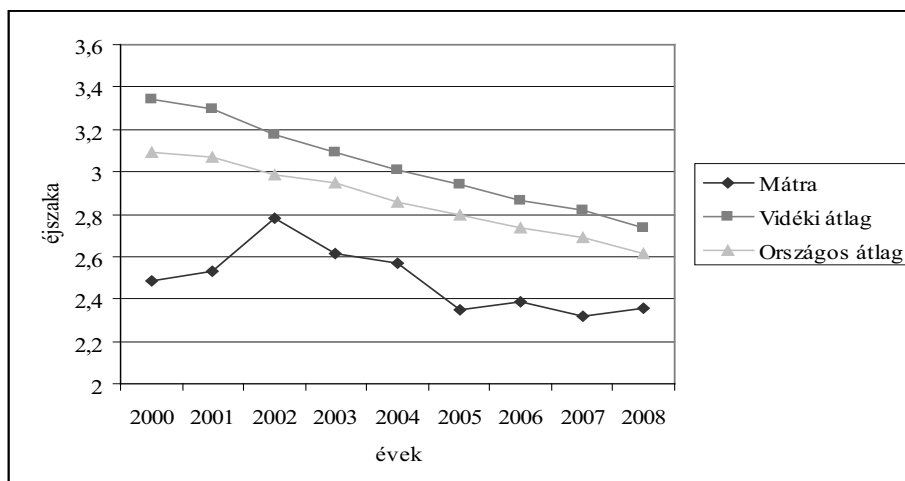
Az átlagos tartózkodási idő alakulása a kereskedelmi szálláshelyeken, 2000-2008



Forrás: KSH

5. ábra

**A külföldiek által eltöltött vendégéjszakák számának alakulása
a kereskedelmi szálláshelyeken (2000=100)**



Forrás: KSH

Mint az ábrákon is látható, szemben az országos tendenciákkal, különösen 2001-2002 óta mind a belföldiek, mind a külföldiek által eltöltött vendégéjszakák száma lényegében folyamatosan csökken. Ehhez a folyamathoz járul hozzá az a tény is, hogy az átlagos tartózkodási idő a Mátrában jóval – több mint fél éjszakával – kisebb,

mint a vidéki átlag (5. ábra). Ez azt bizonyítja, hogy a Mátra nem képes hosszabb időre programot nyújtani az ide érkezőknek. Sajnálatos az a tény is, hogy bár az átlagos tartózkodási idő az utazási szokások átalakulása miatt országosan csökken, de ez a csökkenés a Mátrában 2002-óta valamivel gyorsabb az országos tendenciánál.

FORRÁSMUNKÁK JEGYZÉKE

- (1) Bujdosó Z. (2008): The role of tourist tax in the Mátra region. In: The role of tourism in territorial development, Gheorgheni, Romania 104-112. pp. – (2) Bujdosó Z. – Remenyik B. (2008a): A hazai turisták életminőségének feltérképezése az Észak-Magyarország Régióban. In: Dávid L. (szerk.): A turizmus szerepe az Észak-Magyarország Régióban I-II. Gyöngyös, 40-48. pp. – (3) Bujdosó Z. – Remenyik B. (2008b): Turizmusmenedzsment az Észak-Magyarország Régióban. In: Dávid L. (szerk.): A turizmus szerepe az Észak-Magyarország Régióban I-II. Gyöngyös, 85-101. pp. – (4) Bujdosó Z. – Szűcs Cs. (2008): The utilization of regional development funds in the small towns of Northern Hungary In: Csapó – Kocsis (szerk.): Nagyközségek és kisvárosok a térben Szombat-hely, 2008 172-182. pp. – (5) Dávid L. – Tóth G. (2009): Hegyvidéki területek szezonális problémái a Mátravidék példáján. Földrajzi Közlemények 133./1., A Magyar Földrajzi Társaság folyóirata, 33-41. pp. – (6) Dávid L. – Bujdosó Z. – Játékos E. (2007b): A helyi idegenforgalmi adóbevételek szerepe az Észak-magyarországi Régióban. Észak-magyarországi Stratégiai Füzetek, 2007/1., IV. évf. 1. sz. 55-69. pp. – (7) Dávid L. – Tóth G. – Bujdosó Z. – Hernecky A. (2007a): A turizmus és a regionális versenyképesség kapcsolatának mutatói a Mátravidék példáján keresztül. Észak-magyarországi Stratégiai Füzetek, 2007/1., IV. évf. 1. sz. 3-20. pp. – (8) Központi Statisztikai Hivatal adatai 2001-2008 – (9) Marselek S. (2006): Hálózatok és klaszterek szerepe a regionális versenyképesség alakulásában. MAG Kutatás, fejlesztés és környezet, XX./5-6.sz. 16-23. pp. – (10) Önkormányzati Minisztérium adatai 2000-2008